

География

Яременко А.П., старший преподаватель Института природопользования, территориального развития и градостроительства БФУ им. И. Канта, Дзигунская Л.Н., методист кафедры естественно-математических дисциплин Калининградского областного института развития образования

В 2015 году выпускной экзамен по географии в XI классах общеобразовательных организаций Калининградской области в рамках государственной итоговой аттестации в форме ЕГЭ проводился в основной период - 26 мая 2015 г. в соответствии со следующими нормативными правовыми документами, регламентирующими проведение единого государственного экзамена 2015 года федерального и регионального уровней:

1. Федеральное закона от 29.12.2012 г. №273-ФЗ «Об образовании в Российской Федерации».

2. Распоряжением Федеральной службы по надзору в сфере образования и науки от 23.03.2015 г. «Об установлении минимального количества баллов единого государственного экзамена, необходимого для поступления на обучение по программам бакалавриата и программам специалитета, и минимального количества баллов единого государственного экзамена, подтверждающего освоение образовательной программы среднего общего образования».

3. Письмом Федеральной службы по надзору в сфере образования и науки от 27.02.2015 г. № 02-63 «О направлении уточненной редакции документов по организации и проведению государственной итоговой аттестации по образовательным программам среднего общего образования»

Приложение: Методические материалы по подготовке и проведению единого государственного экзамена в пунктах проведения экзаменов в 2015 году.

Приложение: Сборник форм для проведения государственной итоговой аттестации по образовательным программам среднего общего образования в 2015 году.

Приложение: Методические материалы по подготовке, проведению и обработке материалов единого государственного экзамена в региональных центрах обработки информации субъектов Российской Федерации в 2015 году.

Приложение: Методические рекомендации по организации доставки экзаменационных материалов для проведения государственной итоговой аттестации по образовательным программам среднего общего образования в форме единого государственного экзамена в субъекты Российской Федерации.

Приложение: Методические материалы по осуществлению общественного наблюдения при проведении государственной итоговой аттестации по образовательным программам среднего общего образования.

4. Письмом Федеральной службы по надзору в сфере образования и науки № 02-61 от 26.02.2015 г. «О направлении уточненной редакции методических рекомендаций по организации и проведению государственной итоговой аттестации по образовательным программам основного общего и среднего общего образования».

5. Письмом Федеральной службы по надзору в сфере образования и науки от 25.02.2015 г. № 02-60 «О направлении уточненной редакции методических рекомендаций по организации и проведению государственной итоговой аттестации по образовательным программам основного общего и среднего общего образования».

Приложение: Методические рекомендации по подготовке и проведению государственной итоговой аттестации по образовательным программам основного общего образования в форме основного государственного экзамена.

Приложение: Методические рекомендации по организации и проведению государственной итоговой аттестации по образовательным программам основного общего и среднего общего образования в форме основного государственного экзамена и единого государственного экзамена для лиц с ограниченными возможностями здоровья.

Приложение: Методические материалы по формированию и организации работы предметных комиссий субъекта Российской Федерации при проведении государственной итоговой аттестации по образовательным программам среднего общего образования.

6. Письмом Федеральной службы по надзору в сфере образования и науки от 17.02.2015 № 02-52 «О направлении уточненной редакции документов по организации и проведению государственной итоговой аттестации по образовательным программам среднего общего образования».

Приложение: Методические материалы по работе конфликтной комиссии субъекта Российской Федерации при проведении государственной итоговой аттестации по образовательным программам среднего общего образования.

Приложение: Методические рекомендации по организации систем видеонаблюдения при проведении государственной итоговой аттестации по образовательным программам среднего общего образования.

7. Приказом Министерства образования и науки Российской Федерации от 03.02.2015 г. № 45 (зарегистрирован в Минюсте РФ от 13.02.2015 г. № 36000) «Об утверждении единого расписания и продолжительности проведения государственного выпускного экзамена по образовательным программам основного общего и среднего общего образования по каждому учебному предмету, перечня средств обучения и воспитания, используемых при его проведении в 2015 году».

8. Приказом Министерства образования и науки Российской Федерации от 03.02.2015 г. № 44 (зарегистрирован в Минюсте РФ от 03.02.2015 г. № 35992) «Об утверждении единого расписания и продолжительности проведения единого государственного экзамена по каждому учебному предмету, перечня средств обучения и воспитания, используемых при его проведении в 2015 году».

9. Приказом Министерства образования и науки Российской Федерации от 16.01.2015 г. № 9 (зарегистрирован в Минюсте России от 30.01.2015 г. № 35794) «О внесении изменений в Порядок проведения государственной итоговой аттестации по образовательным программам среднего общего образования, утвержденный приказом Министерства образования и науки Российской Федерации от 26 декабря 2013 года № 1400».

10. Письмом Калининградского областного института развития образования от 11.02.2015 г. № 91 «О формировании предметных комиссий».

Государственная итоговая аттестация (далее – ГИА) выпускников 11-х классов – форма государственного контроля освоения выпускниками основных общеобразовательных программ среднего общего образования в соответствии с требованиями федерального государственного образовательного стандарта среднего общего образования. ГИА проводится в форме единого государственного экзамена (далее – ЕГЭ) или в форме государственного выпускного экзамена. Выпускной экзамен по предмету «география» в форме ЕГЭ является экзаменом по выбору и его сдают выпускники общеобразовательных организаций, в т. ч. иностранные граждане, лица без гражданства, беженцы и вынужденные переселенцы, освоившие основные общеобразовательные программы среднего общего образования в очной, вечерней, заочной формах, а также освоившие основные общеобразовательные программы в форме экстерната, семейного образования или самообразования и допущенные в текущем году к ГИА.

Содержание экзаменационной работы определялось на основе следующих документов:

1) Федерального компонента государственного стандарта основного общего образования (приказ Минобрнауки России от 05.03.2004г. № 1089);

2) Федерального компонента государственного стандарта среднего (полного) общего образования, базовый и профильный уровни (приказ Минобрнауки России от 05.03.2004г. № 1089).

Содержание и структура контрольных измерительных материалов по географии (далее-КИМ) определялась необходимостью достижения цели единого государственного экзамена: объективной оценки качества подготовки лиц, освоивших образовательные программы среднего общего образования, для их дифференциации по уровню подготовки и конкурсного отбора в учреждения среднего и высшего профессионального образования.

Изменений в КИМ 2015 г. по сравнению с КИМ 2014 г. не произошло. Средний тестовый балл по стобалльной шкале остался прежним и составил 52,9 балла.

Содержание КИМ ГИА-11 в форме ЕГЭ по географии определяется требованиями к уровню подготовки выпускников, зафиксированными в Федеральном компоненте государственных стандартов основного общего и среднего общего образования по географии. В работе проверяется как знание географических явлений и процессов в геосферах и географических особенностей природы населения и хозяйства отдельных территорий, так и умение анализировать географическую информацию, представленную в различных формах, способность применять полученные в школе географические знания для объяснения различных событий и явлений в повседневной жизни.

Число обучающихся, выбирающих в качестве предмета, сдаваемого по выбору в рамках итоговой государственной аттестации, географию в последние годы снижается. В 2015 г. ГИА-11 в форме ЕГЭ по географии в Калининградской области сдавали 91 учащийся (табл. 1).

Таблица 1

Статистические результаты количества учащихся сдающих ГИА-11 в форме ЕГЭ по географии в 2012-2015 г.г. в Калининградской области

Годы аттестации	Количество учащихся, чел.
2012	159
2013	161
2014	118
2015	91

Причиной снижения выбора для сдачи выпускниками географии является недостаточная мотивация в выборе предмета в связи с уменьшением количества специальностей, гдеонтребуется в Калининградском регионе, вследствие снижения спроса на абитуриентов классическими региональными вузами. Емкость местных высших учебных заведений, где требуется сдавать географию, снизилась примерно до 40-50 человек. Но стоит отметить включение предмета в качестве вступительного экзамена и роста подачи документов выпускниками при поступлении в ряд ВУЗов России, такнапример, в Военно-космическую академию имени А.Ф. Можайского, в Российский государственный университет нефти и газа им. И. Губкина (специальность: геологоразведка и добыча полезных ископаемых), в МГИМО, в РУДН.

Несмотря на снижающееся количество учащихся с 2012 г., участвующих в итоговой аттестации по географии, растут качественные показатели сдаваемого предмета и его востребованность среди выпускников. Уменьшается доля учащихся, не преодолевших минимальный порог (табл. 2), растёт минимальный первичный и средний общий (рейтинговый) баллы (табл. 2, рис. 1), а также доля правильно выполненных заданий (табл. 3, рис. 1).

Таблица 2

Средние показатели результатов ЕГЭ по географии в 2012-2015 г.г. аттестации

Год аттестации	Количество учащихся	Средний первичный балл (максимум)	Средний общий балл (максимум)	Средний балл по части А (максимум)	Средний балл по части В (максимум)	Средний балл по части С (максимум)	Количество детей, выполнивших все задания (%)	Количество детей, набравших минимальное количество баллов, (чел./%)
2012	159	30,39 (54)	55,46 (100)	16,32 (24)	9,55 (18)	4,52 (12)	0	10 6,28%
2013	161	32,31 (53)	58,76 (100)	30,9 (24)	8,91 (16)	6,35 (13)	0	15 9,32%
2014	118	31,84 (53)	58,10 (100)	16,66 (24)	9,29 (16)	5,89 (13)	0	8 6,78%
2015	91	34 (51)	61,6 (100)	26,8 (37)		7,1 (13)	0	1 1,09%

Средний балл по стобалльной шкале ГИА-11 в форме ЕГЭ по географии в Калининградской области выше на 8,7 балла, чем в среднем по РФ и составил 61,6 балла (или в 1,16 раза выше), по РФ – 52,9 балла.

Таблица 3

Динамика среднего первичного и среднего общего (рейтингового) балла и процент выполнения заданий на ГИА-11 в форме ОГЭ по географии в Калининградской области 2012-2015 г.г.

Годы аттестации	% от максимального первичного балла	% от максимально возможного общего балла
2012	56,3	55,5
2013	61,0	58,8
2014	60,1	58,1
2015	66,7	61,6

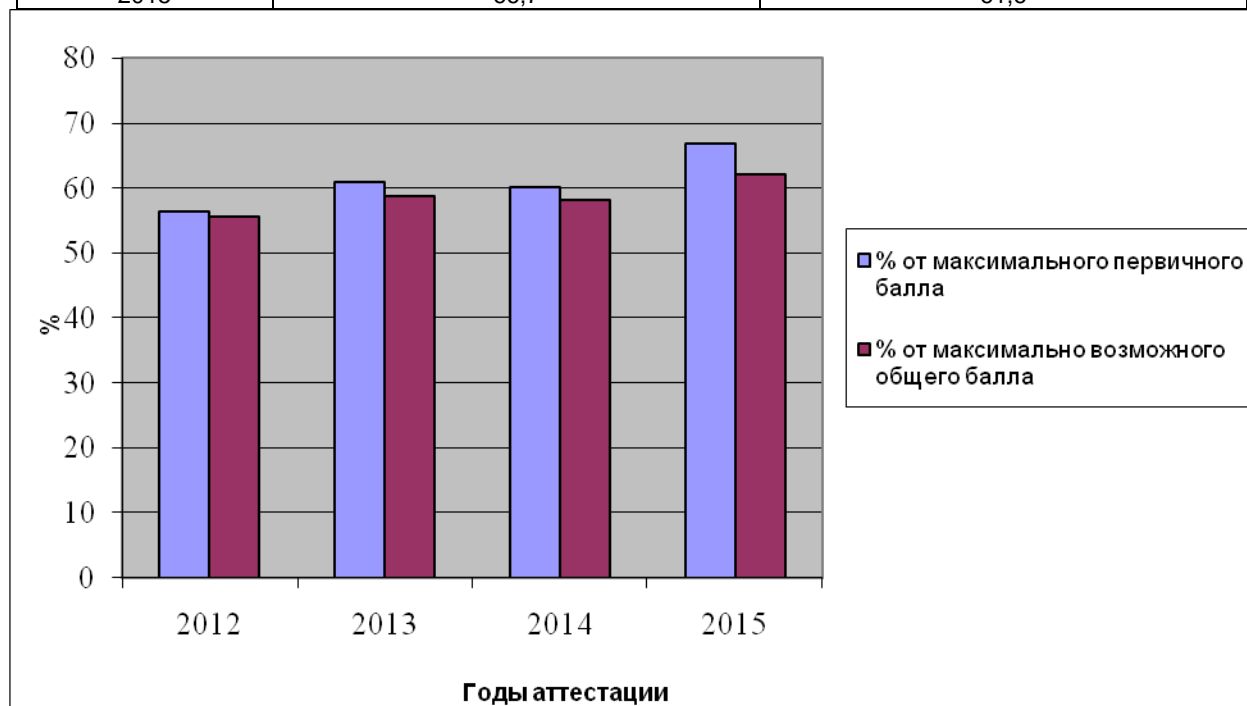


Рис. 1. Динамика первичного и максимально возможного общего баллов ГИА-11 в форме ЕГЭ по географии в Калининградской области в 2012-2015 г.г.

С 2012-2015 г.г. в регионе растёт и качество выполняемых участниками ГИА-11 в форме ЕГЭ по географии заданий, наблюдается положительная динамика процента правильно выполненных заданий высокого уровня сложности. Так, в 2015 г. этот показатель значительно превысил 50-процентный уровень, хотя еще в 2012 г. достигал только 38% (рис. 2). Это также говорит о росте доли высокомотивированных обучающихся и снижении числа выпускников, сдающих географию неосознанно. Но хотелось бы дальнейшего роста данного показателя и при плановой работе и подготовке выпускников к экзамену в 2015-2016 учебном году это возможно.

Положительной динамике результативности сдачи ГИА-11 в форме ЕГЭ по географии также способствует и рост профессионального мастерства учителей, которые скрупулезно вникают в особенности сдачи экзамена по географии. На это также влияет и политика региональных институтов повышения квалификации учителей, в частности Калининградского областного института развития образования, который проводит в рамках повышения квалификации работников образования, обучающие семинары и программы курсов, освещающие проблемы сдачи предметных ЕГЭ.

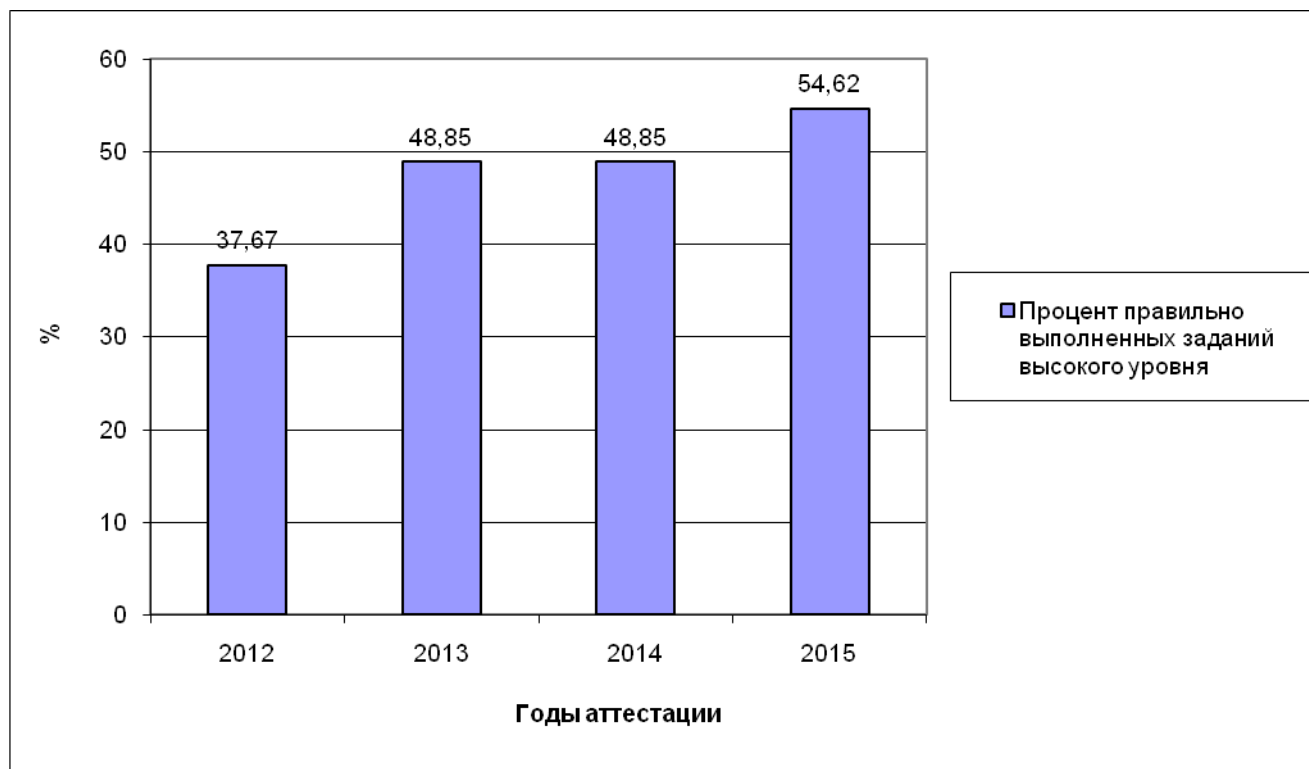


Рис. 2. Динамика процента правильно выполненных заданий ГИА-11 в форме ЕГЭ по географии высокого уровня (часть С) в Калининградской области в 2012-2015 г.г.

В 2015 г. количество участников, набравших 100 баллов, отсутствует, как и в предыдущие три года, в то время как возросла доля обучающихся в группах баллов 91-100, по сравнению с 2014 г. (рис. 3, табл. 4). Практически в 1,5 раза увеличилась также доля учащихся в группах «81-90», «51-60», если сравнить с 2014-2015 г.г. (рис. 1) До нуля снизилось количество экзаменуемых в непроходной категории 21-30 баллов, хотя, в 2013 и 2014 годах их доля была 7,45% и 5,09% соответственно (табл. 1). В последние три года отрядно остались нераспечатанными низовые группы «0-10» и «11-20» баллов. Снизился процент и лиц, не добравшихся до минимального порога. Если в 2014 г. их было 8 человек (6,78% от общего количества участников), то в 2015 г. всего 1 человек (или 1,09% от общего числа сдающих географию).

В 2015 г. только один человек не преодолел минимальный порог в 37 баллов, набравший 32 балла, еще один выпускник имел результат в 37 баллов по 100-бальной шкале.

Трое учащихся по ГИА-11 в форме ЕГЭ по географии в 2015 г. из образовательных организаций Калининградской области: МАОУ гимназии № 40 им. Ю.А. Гагарина, МАУ ШИЛИ г. Калининграда, МБОУ СОШ п. Железнодорожный Правдинского района набрали максимальный балл - 93 балла.

В последние годы практически не сдают географию выпускники прошлых лет. Так, в 2015 г. не было ни одного.

Таблица 4

Распределение участников экзамена по географии по рейтинговому баллу в Калининградской области, 2013-2015г.г.

2013 г.										
Баллы	0-10	11-20	21-30	31-40	41-50	51-60	61-70	71-80	81-90	91-100
Количество экзаменуемых учащихся, чел.	0	0	12	6	32	36	43	16	11	5

Количество экзаменуемых учащихся, (в %)	0	0	7,45	3,73	19,88	22,36	26,71	9,94	6,83	3,11
2014 г.										
Баллы	0-10	11-20	21-30	31-40	41-50	51-60	61-70	71-80	81-90	91-100
Количество экзаменуемых учащихся, чел.	0	0	6	7	27	22	36	10	8	2
Количество экзаменуемых учащихся, (в %)	0	0	5,09	5,93	22,88	18,64	30,51	8,47	6,78	1,70
2015 г.										
Баллы	0-10	11-20	21-30	31-40	41-50	51-60	61-70	71-80	81-90	91-100
Количество экзаменуемых учащихся, чел.	0	0	0	4	17	27	22	6	12	3
Количество экзаменуемых учащихся, (в %)	0	0	0	4,4	18,7	29,7	24,2	6,5	13,2	3,3

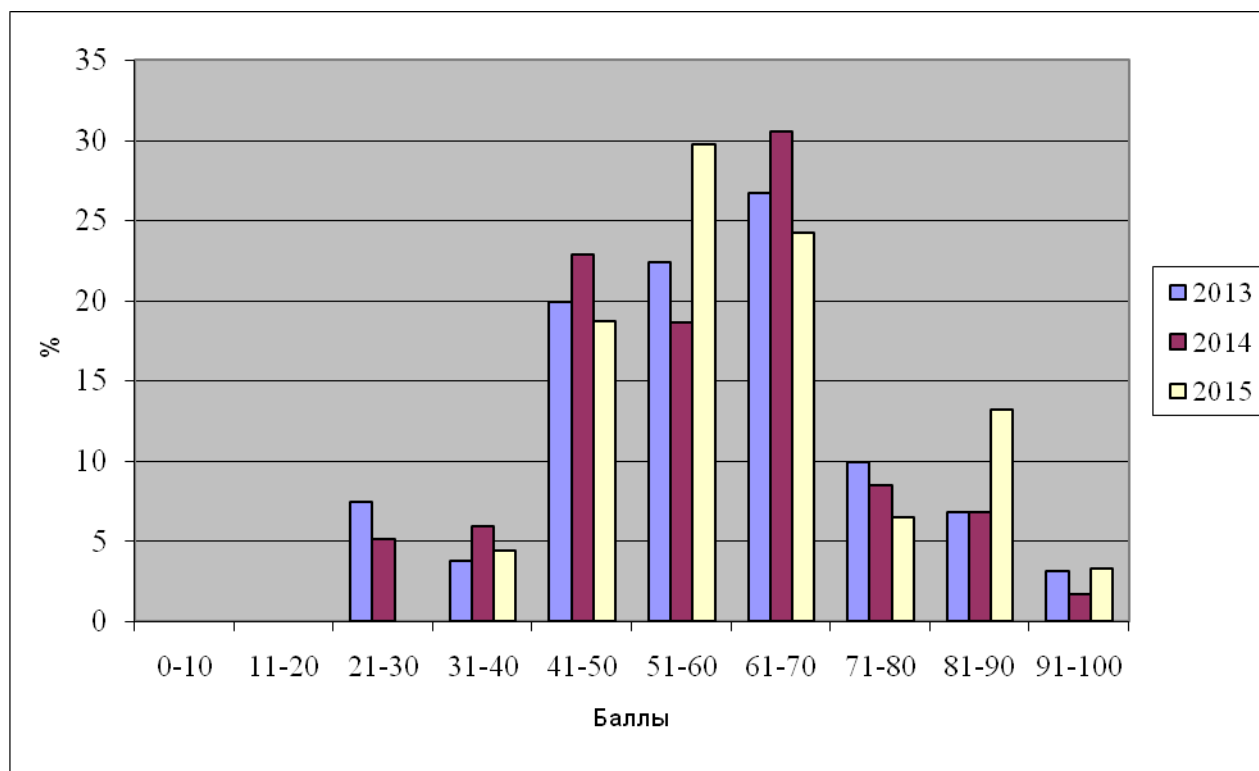


Рис. 3. Распределение полученных баллов участниками ГИА-11 в форме ЕГЭ по географии в Калининградской области, 2013-2015 г.г.

Наилучшие результаты при выполнении части А в 2015 г. были достигнуты при решении таких заданий как задания №1 (92% правильно выполненных заданий в Калининградской области), задания №2 (85%), задания №9 (90%), задания №11 (86%), задания №16 (90%) и задания №18 (90%), задания №19 (82%), задания №21 (89%), задания №24 (84%) (рис. 5).

Наибольшие затруднения вызвало задание №20 (36% учащихся правильно выполнили задание).

Чуть выше среднего значения были выполнены задание №7 (56%), задание №15 (53%), задания №22 и №23 (58% и 57% соответственно).

Если мы взглянем на спецификацию, то увидим, что **задание №1** проверяет умения и навыки определения географических координат, и результат впечатляет, несмотря на то, что эта тема изучается в 6 классе, но также эта тема проходит через изучение всего курса географии до 11 класса.

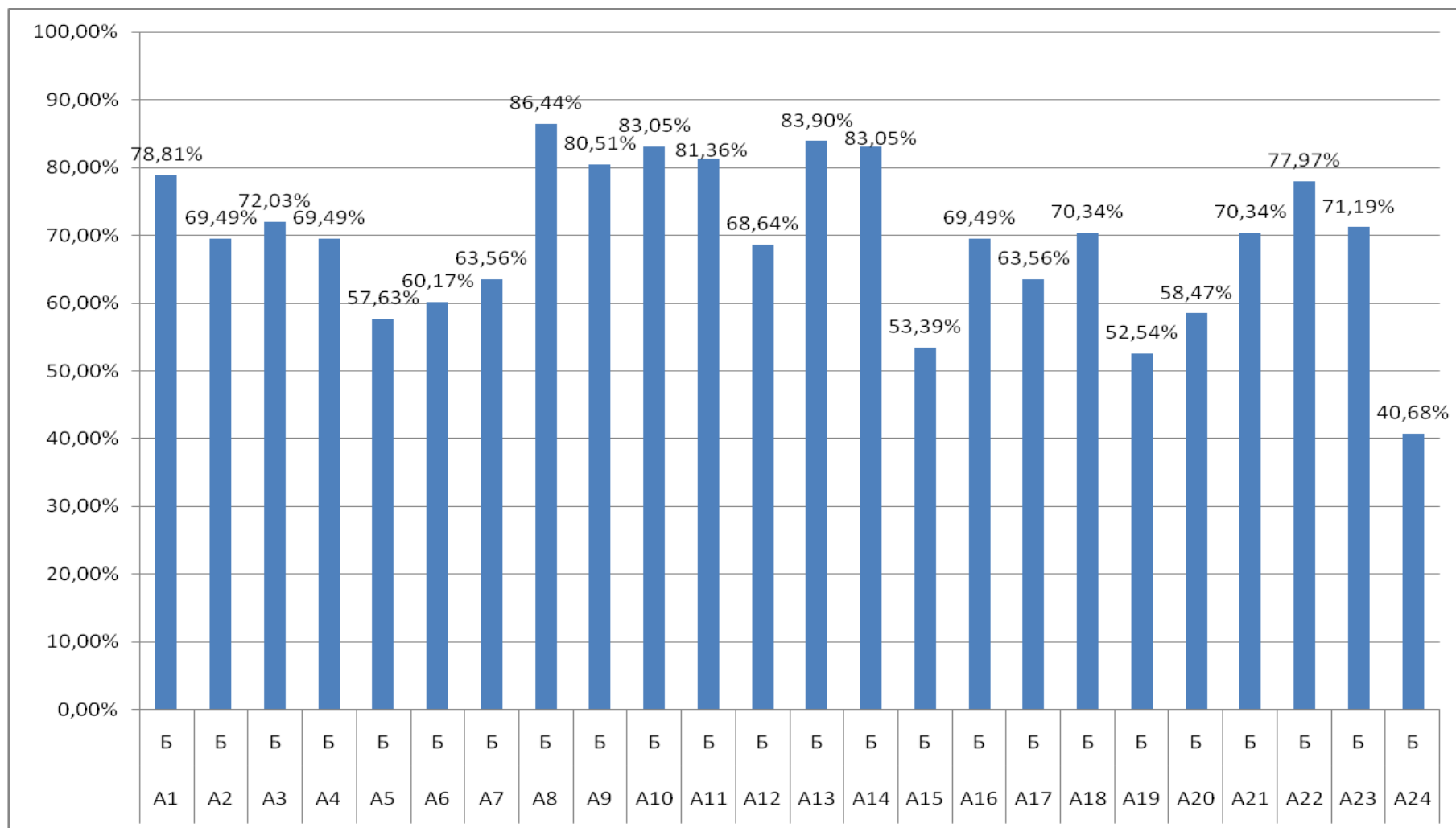


Рис. 4. Процентное выполнение заданий ГИА-11 в форме ОГЭ по географии первой части А экзаменационной работы в Калининградской области, 2014 г.

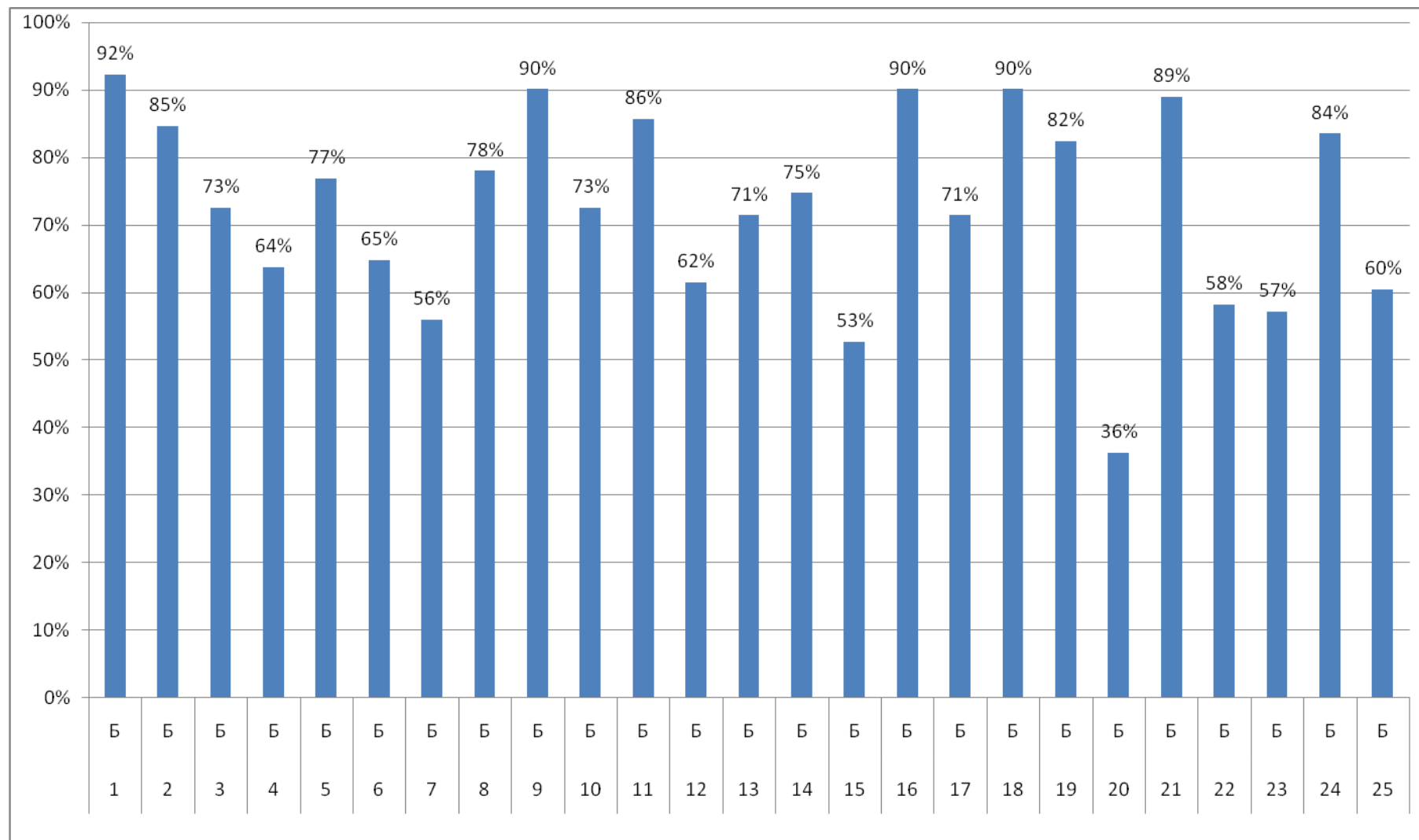
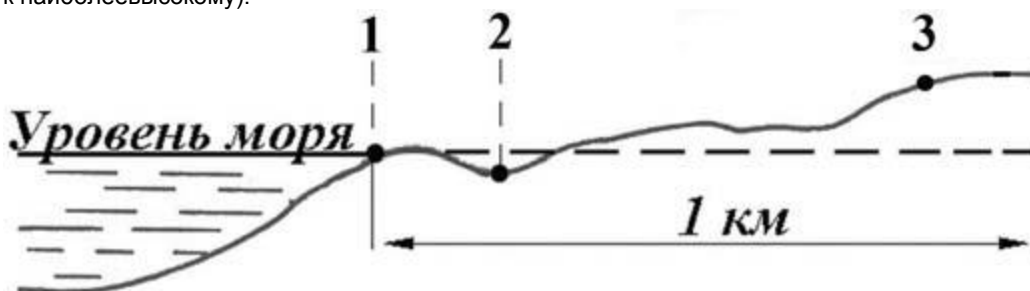


Рис. 5. Процентное выполнение заданий ГИА-11 в форме ОГЭ по географии первой части А экзаменационной работы в Калининградской области, 2015 г.

Задание №2 посвящено определению географических закономерностей, в частности по изучаемым темам: «Гидросфера» и «Атмосфера».

Приведем пример такого задания:

В пунктах, обозначенных на рисунке цифрами, одновременно проводятся измерения атмосферного давления. Расположите эти пункты в порядке повышения в них атмосферного давления (от наиболее низкого к наиболее высокому).



Запишите в таблицу получившуюся последовательность цифр.

Сложность выполнения задания заключается в том, что необходимо записать именно последовательность цифр (3), а не только один вариант правильного ответа. Но, тем не менее, учащиеся справились с ним (85% справились с заданием).

Задание №9 посвящено определению уровня урбанизации или направления мировых миграций.

Так как эти вопросы изучаются в 10 классе, то и уровень справившихся с этим заданием достаточно высок (90% выпускников выполнили задание).

Задание №11 (86% справившихся) также посвящено одному из важных разделов географии зарубежных стран – оценке уровня жизни населения одной из стран. Высокий процент выполнения этого задания, помимо интереса к этой теме, вызван еще и достаточно высокой интеграцией данной темы с обществознанием, которое стало одним из значимых предметов ЕГЭ выпускниками, сдающих его по выбору. Помимо этого, определение ВВП одной из стран также тесно связано с экономикой.

Задание №16 требует определить особенности соседних территорий России (или в частности границу с сопредельными государствами), что достаточно просто для учащихся, изучающих географию России и в 8 и в 9 классах.

Задание №18 требует определить особенности городов России (численность населения). Тема эта достаточно интересна учащимся, поэтому и затруднений в этом задании особых не было.

Задание №19 выполнено чуть хуже остальных лидеров (82%), но уровень выполнения остается все равно высоким, хотя задание достаточно сложно и требует определить особенности размещения различных отраслей хозяйства России. Учитывая, что данная тема изучается в середине 9 класса, многие учащиеся в состоянии выполнить это задание.

Задание №21 направлено на определение по признакам тех или иных географических явлений. Поэтому, учитывая достаточно высокий уровень теоретической подготовки обучающихся, это задание не вызвало особых затруднений.

Задание №24 проверяет наличие навыков в чтении географических карт и умения определять разнообразные географические величины по картам. Задание также оказалось под силу выпускникам из-за традиционно достаточно высокого уровня картографической подготовки при изучении школьного курса географии.

Теперь рассмотрим задания, вызвавшие затруднения.

Задание №20 (36% справившихся).

Задание это проверяет знания и умения определять географическую территорию по указанным признакам.

Пример этого задания из демоверсии.

Верны ли следующие утверждения о Западной Сибири?

А) В Западной Сибири находится крупнейший в России по объемам добычи каменноугольный бассейн.

Б) Значительная часть территории Западной Сибири занята болотами и заболоченными землями.

- 1) верно только А;
- 2) верно только Б;
- 3) верны оба утверждения;
- 4) оба утверждения неверны.

Сложность этого задания заключается в том, что региональная часть во многих учебниках географии России в последнее время значительно изменилась, в каких-то учебниках рассматривается интегрировано с физико-географической частью. В связи с чем у учащихся возникают трудности именно с определением названия того или иного географического района.

Затруднения в решении задания №7 прежде всего вызваны недостаточному вниманию учителей и нынешних линий учебников географической номенклатуре, знание объектов которой и проверяется в этом задании. Второй причиной невыполнения этого задания является предпочтение в преподавании

географической информации, что в данном случае не позволяет запоминать расположение объектов.

Проблемы выполнения задания №15, в котором требуется объяснить территориальные и географические особенности некоторых конкретных стран, можно объяснить недостаточным изучением страноведческого блока в курсе географии. Хотя он изучается и в 7-х и в 10-11 классах общеобразовательной школы. Но, в 7 классе акцент делается на яркие особенности стран, на физико-географические и природно-ресурсные их особенности, а в 11 классе часто страноведческий блок изучается в завершении обучения курса, а для изучения страноведческих особенностей иногда не хватает времени.

Задание №22, внимание в этом задании обращается на определение распространения религий мира, оно вызывает затруднения по причине временного отсутствия данной темы в качестве измерительного материала в рамках ГИА-11 в форме ЕГЭ по географии; другой причиной является более детальное посвящение именно изучению проблем взаимодействия религиозных конфессий, чем их распространение.

Задание №23, проверяет умение школьников оперировать экономическими показателями, а конкретно, требует определить по ряду из них социально-экономические тенденции развития территории. Это одно из новых заданий ГИА-9 в форме ЕГЭ по географии.

Если проанализировать динамику по сравнению с прошлым годом, мы увидим достаточно тесную корреляцию с прошлогодним процентом выполнения этих же заданий (рис. 4, 5).

При выполнении заданий повышенной сложности, мы можем увидеть, что основные затруднения были выявлены при решении заданий: №26 (26% справившихся), №29 (54%), №31 (53%), №32 (59%), №33 (37%), №35 (58%) (рис. 6).

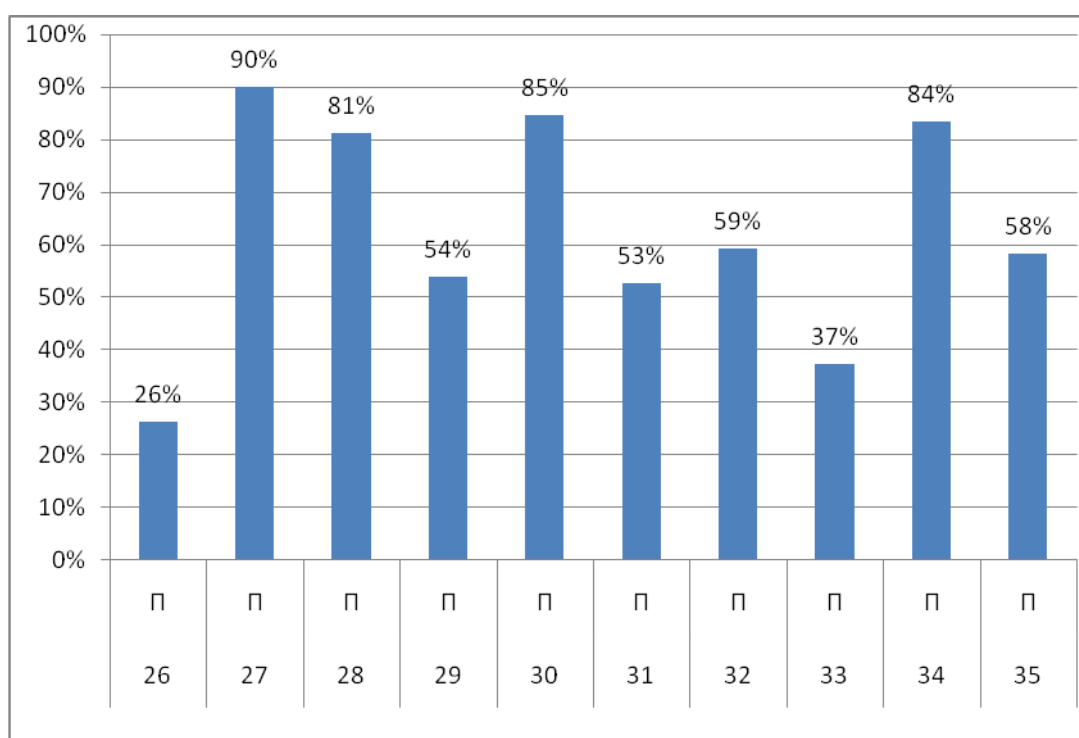


Рис. 6. Процентное выполнение заданий ГИА-11 в форме ОГЭ по географии первой части Б (повышенной сложности) экзаменационной работы аттестации в Калининградской области, 2015 г.

Итак, задание №26П требует определить страны или регионы, в которых расположены те или иные объекты экономики. Требуется выбрать три региона, где представлено то или иное явление или объекты.

Пример задания:

В каких трёх из перечисленных стран основная часть электроэнергии производится на ТЭС? Запишите в таблицу цифры, под которыми указаны эти страны.

- 1) Кувейт;
- 2) Россия;
- 3) Бразилия;
- 4) Норвегия;
- 5) Франция;
- 6) Саудовская Аравия.

Затруднение в выполнении этого задания заключается в незнании именно географии размещения явлений.

Задание №29П проверяет знание естественного движения населения мира. Причиной низкого процента справившихся с этим заданием учащимися является недостаточное время для изучения данной

темы, хотя какое-то внимание ей уделяется на стадии изучения географии в 7 классе (по некоторым программам и в 5-6 классах).

Задание №31П проверяет знания геохронологических периодов развития литосферы Земли. Традиционно является одним из самых сложных вопросов в школьном курсе географии. Частично недостаточно высокий процент выполнения данного задания можно возложить и на учителей, которые не расставляют акцент при изучении этого вопроса.

Задание №33П (37% справившихся) опять же вызывает затруднения по причине недостаточного внимания именно географии хозяйства России. Учащиеся получают хорошие теоретические знания, но не знают географии страны.

Задание №35П (58% справившихся) носит именно практическую направленность, т.к. требует определить азимут на объект. Это тема изучается в 6 классе общеобразовательной школы.

Ожидаемый процент, обозначенный в спецификации, обозначен как от 30 до 60%. В большей части результаты Калининградской области входят в этот интервал.

Задания высокого уровня сложности. Ожидаемый процент выполнения этого раздела экзамена варьирует от 10 до 30%. Взглянув на рис. 7, мы видим, что низкие результаты при выполнении заданий подпадают под максимальный ожидаемый порог.

Наиболее качественно выполняется **задание № 36П** (бывшее С1) - 62% учащихся справилось с этим заданием. Здесь нужно отдать должное учителям, т.к. еще некоторое время назад это задание выполнялось учащимися хуже всего. Причиной является тот факт, что изучение этой темы практически отсутствует в школьной программе. Построение профиля в нынешней программе – это факультативный элемент. Изучаются только темы: работа с планом местности, изучение профиля рельефа, хотя ранее существовала в программе для 7 класса практическая работа, посвященная построению профиля через горную систему.

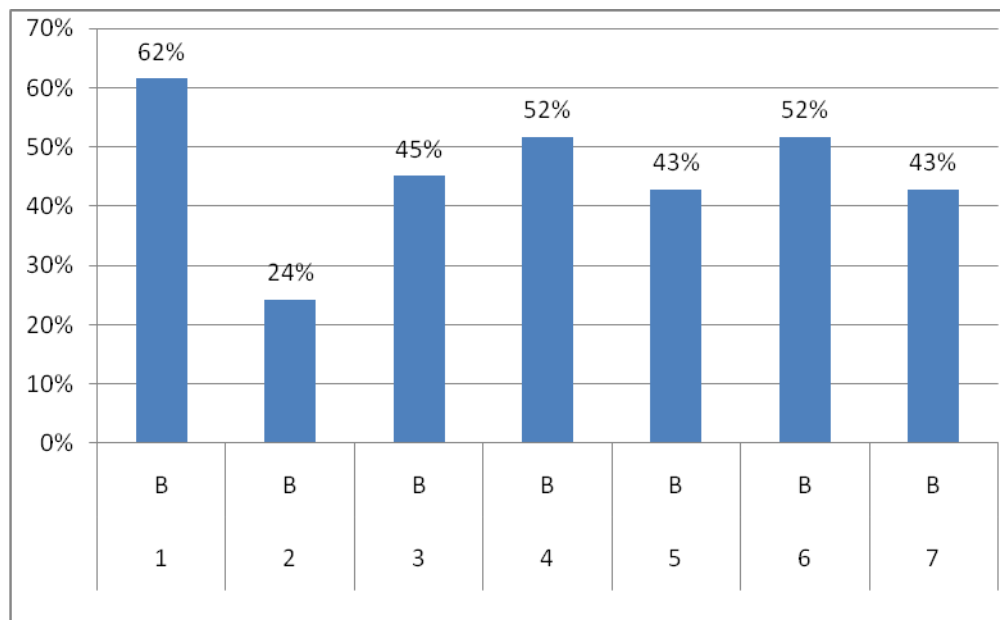


Рис. 7. Процентное выполнение заданий ГИА-11 в форме ОГЭ по географии второй части С (высокой сложности) экзаменационной работы в Калининградской области, 2015 г.

Низкий процент (24% справившихся) выполнения заданий высокого уровня сложности в 2015 г. аттестации показан **в задании №37** (бывшее С2). В этом задании проверяются умения сопоставлять географические явления и процессы между собой. В качестве самых распространенных заданий представлены задания, требующие объяснить демографические различия между двумя странами. Пример задания можно посмотреть в демоверсии.

Основной причиной невыполнения этого задания в 2015 г. аттестации является не указание требуемой страны, хотя в условии задания это четко указано. Экзаменуемые сразу приступают к проведению вычислений. Помимо этого, достаточно много недочетов базируется на арифметической составляющей, т.е. отсутствием у учащихся вычислительных навыков. Еще одним сложным моментом является отсутствие умений вычислять именно доли (проценты), хотя в последние годы достаточно много заданий в математике посвящены именно практической составляющей (реальная математика).

Традиционно сложным заданием для выпускников является **задание №40** (бывшее С5). Процент выполнения составляет 43%. В нем требуется найти точку, в которой Солнце взойдет или сядет позже или раньше. Причиной недостаточно высокого уровня выполнения задания является незначительное время, уделяемое этому вопросу на уроке. Эта тема изучается в основном в 6 классе в конце года и в объеме, примерно равном одному часу.

Проанализировав динамику выполнения заданий высокого уровня сложности, видим закономерность низкого процента выполнения ряда заданий, что и в 2014 г. аттестации (рис. 8). Но в целом уровень 2015 г. аттестации оказался достаточно выше предыдущего года. При выполнении задания № 1В виден рост с 45% до 62%, задания № 2В — снижение с 27% до 24%, в задании № 3В — рост на 5%, в задании № 4В —

небольшой рост с 47% до 52%, почти двукратный рост наблюдается при выполнении задания № 5В (с 19,49% до 43%) (рис. 7, 8).

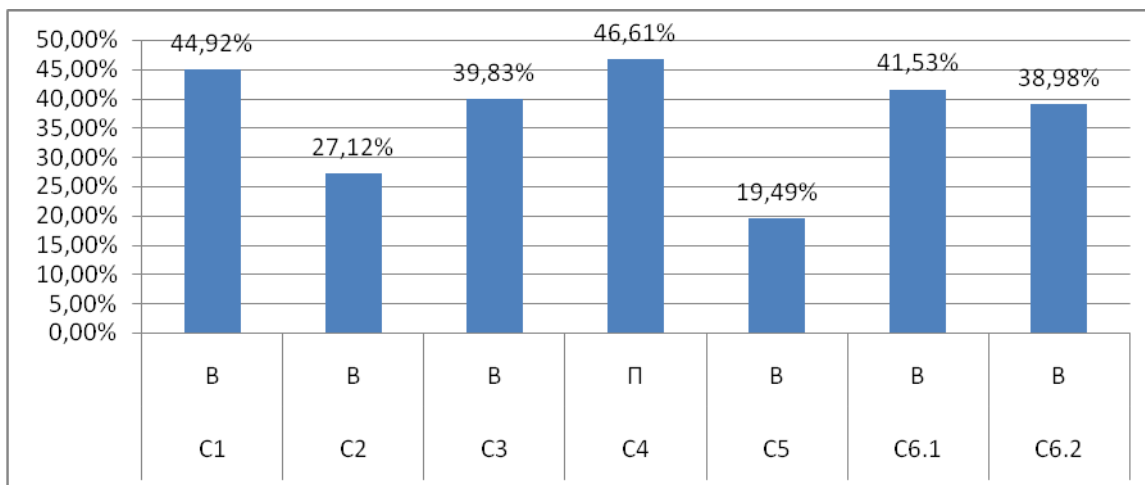


Рис. 8. Процентное выполнение заданий ГИА-11 в форме ОГЭ по географии второй части (С) экзаменационной работы в Калининградской области, 2014 г.

Средний балл при выполнении заданий базового уровня сложности составил 19,68, повышенного — 7,09, высокого — 7,09. Так, процент выполнения базового сегмента составил 72,64%, для заданий повышенной сложности 62,7%, или 69,83%, если рассматривать полностью первую часть, включающую задания как базового, так и повышенного уровня сложности.

Статистические результаты учащихся, справившихся с заданиями ГИА-11 в форме ОГЭ по географии по уровням сложности в Калининградской области 2015 г. отображены в приложении 1 (таб.1-7).

Методические рекомендации по совершенствованию преподавания географии в старшей школе и подготовке к единому государственному экзамену выпускников общеобразовательных организаций в 2016 году

При подготовке к единому государственному экзамену по географии в 2016 году методическую помощь учителям и учащимся окажут материалы официального сайта по проведению ЕГЭ в Калининградской области (<http://ege.baltinform.ru/>);

- документы, регламентирующие разработку КИМ для проведения ЕГЭ по географии (демонстрационный вариант экзаменационной работы, спецификация и кодификатор элементов содержания) и интерактивная ознакомительная версия на сайте ФИПИ: www.fipi.ru;

При подготовке будущих выпускников к ЕГЭ по географии следует обратить внимание на следующие методические направления:

- определение количества учащихся, сдающих географию в 11 классе;
- определение с формой дополнительных занятий с выпускниками (консультации, элективный курс, факультатив и т.д.);
- определение текущего уровня знаний, умений и навыков сдающих;
- изучение опыта и сложностей сдачи ЕГЭ с акцентированием внимания на проблемных вопросах;
- знакомство с тематической литературой для подготовки к ЕГЭ;
- методические письма и анализы результатов единого государственного экзамена по географии в Калининградской области прошлых лет;

-администрациям общеобразовательных организаций способствовать плановому повышению квалификации учителей географии на курсах по программам ГАУ Калининградской области ДПО «Институт развития образования». В 2015 г. Калининградским областным институтом развития образования к основной проверке экзаменационных работ учащихся по географии было подготовлено 30 экспертов 4-х территориальных экзаменационных комиссий (Калининградской, Гурьевской, Советской и Черняховской), проведены дистанционные курсы на сайте ФИПИ и 24-часовые очные курсы повышения квалификации по программе «Подготовка экспертов по проверке заданий с развернутым ответом единого государственного экзамена» председателем и заместителем председателя региональной предметной комиссии ЕГЭ по географии.

По результатам проведения ГИА-11 в форме ОГЭ по географии 2015 г. в Калининградской области учителям обратить внимание при подготовке учащихся к ГИА-11 в 2016 г. на следующие темы:

- вычисление демографических показателей и сравнение стран по ним (задание №37);
- движение Солнца (задание №40);
- определение азимута;
- географические особенности территорий России и отдельных субъектов РФ;

- география народов и религий мира;
- геохронология.

Рекомендуемая литература для учителя географии при подготовке учащихся старшей школы к единому государственному экзамену по общеобразовательным программам общего образования в 2016 г.

Основная литература

1. Концепция федеральных государственных образовательных стандартов общего образования. М.: Просвещение, 2012.
2. География: Сборник нормативных документов. Федеральный компонент образовательного стандарта. Примерные программы по географии.
3. Бахчиева О.А. География: программа: 10-11 классы: базовый уровень; углубленный уровень. - М.: Вентана-Граф, 2014 г. (ФГОС).
4. Рабочие программы. География. 10-11 классы: учебно-методическое пособие/сост. С.В. Курчина. - М.: Дрофа, 2013 г. (ФГОС).

Перечень учебных пособий, разработанных с участием ФИПИ в 2014-2015 гг.

1. ЕГЭ-2014. География: типовые экзаменационные варианты: 10 вариантов/Под ред. В.В. Барабанова. – М.: Издательство «Национальное образование», 2014. – (ЕГЭ-2014. ФИПИ-школе).
2. ЕГЭ-2014. География: тематические и типовые экзаменационные варианты: 31 вариант/Под ред. В.В. Барабанова. – М.: Издательство «Национальное образование», 2014. – (ЕГЭ-2014. ФИПИ-школе).
3. ЕГЭ-2014. География. Тренировочные задания / Ю.А. Соловьёва, О.В. Чичерина. – М.: Эксмо, 2014.
4. ЕГЭ-2014. География. Сборник заданий/ Ю.А. Соловьёва. – М.: Эксмо, 2014.
5. ЕГЭ-2014. География. Тематические тренировочные задания/ Ю.А. Соловьёва. – М.: Эксмо, 2014.
6. ЕГЭ 2014. География: тренировочные экзаменационные задания/ Барабанов В.В., Амбарцумова Э.М., Дюкова С.Е. - М.: Эксмо, 2013.
7. ЕГЭ-2014: География: Самое полное издание типовых вариантов заданий/авт.-сост. Ю.А. Соловьёва, В.В. Барабанов. — Москва: АСТ: Астрель, 2014. — (Федеральный институт педагогических измерений).
8. ЕГЭ-2014: География: 30 типовых вариантов заданий для подготовки к единому государственному экзамену/ В.В. Барабанов, Ю.А. Соловьёва. — Москва: АСТ: Астрель, 2014. — (Федеральный институт педагогических измерений).
9. ЕГЭ-2015: География: 31 типовых вариантов заданий для подготовки к единому государственному экзамену/ В.В. Барабанов, Ю.А. Соловьёва. — Москва: АСТ: Астрель, 2015. — (Федеральный институт педагогических измерений).
10. ЕГЭ-2015: География: Самое полное издание типовых вариантов заданий для подготовки к ЕГЭ/ В.В. Барабанов, Ю.А. Соловьёва. – Москва: АСТ: Астрель, 2014.
11. ЕГЭ. География: тематические и типовые экзаменационные варианты: 31 вариант/ под ред. В.В. Барабанова. - М.: Издат.-во «Национальное образование», 2015.- (ЕГЭ. ФИПИ - школе).

Дополнительная литература

1. Чернобай Е.П. Технология подготовки урока в современной информационной образовательной среде. М.: Издательство «Просвещение», 2012 .
2. Иванова Е.О., Осмоловская И.М. Теория обучения в информационном обществе. – М.: Издательство «Просвещение», 2011.

Интернет-ресурсы и методические сайты:

1. Российское образование. Федеральный портал. <http://www.edu.ru/index.php/>
2. Портал информационной поддержки Единого Государственного экзамена. <http://www.ege.edu.ru/>
3. Открытый сегмент КИМов ЕГЭ 2012 -2014 гг., представленный на сайте ФИПИ.
4. Федеральный Государственный образовательный стандарт/Институт стратегических исследований в образовании РАО. Режим доступа: <http://www.standart.edu.ru/>
5. Федеральная служба по надзору в сфере образования и науки. <http://www.obrnadzor.gov.ru/>
6. Федеральный институт педагогических измерений. <http://www.fipi.ru/>
7. Статистика. <http://www.statistika.ru/>
8. Официальный сайт Министерства образования и науки Российской Федерации. <http://www.mon.gov.ru/>
9. «Все для поступающих». <http://www.edunews.ru/>
10. Интернет-школа «Просвещение.ру». <http://www.internet-school.ru/>
11. Сайт Министерства образования Калининградской области. <http://www.edu.baltinform.ru/>
12. «География». <http://www.geography.ru/>
13. RGO.RU Географический портал «Планета Земля». <http://www.rgo.ru/>
14. Сайт учителя географии Фромберга. <http://www.afromberg.narod.ru/>
15. Страны мира. <http://www.countries.ru/>
16. Единая коллекция цифровых образовательных ресурсов. <http://www.school-collection.edu.ru/>
17. GeoPort.ru: страноведческий портал. <http://www.geoport.ru/>

18. GeoSite — все о географии. <http://www.geosite.com.ru/>
19. Библиотека по географии. Географическая энциклопедия. <http://www.geoman.ru/>
20. Словари на Яндекс. <http://www.slovary.yandex.ru/>
21. Страны мира: географический справочник. <http://geo.historic.ru>

**Процент учащихся, набравших разное количество баллов в заданиях ГИА-11
в форме ЕГЭ по географии
высокого уровня сложности в Калининградской области, 2015 г.**

№ заданий	№1	№2	№3	№4	№5	№6	№7
выполнили задания на 2 балла, чел.	56	22	41	47	39	0	39
% выполнения	62	24	45	52	43	0	43
выполнили задания на 1 балл, чел.	16	31	20	21	9	47	14
% выполнения	18	34	22	23	10	52	15
выполнили задания на 0 баллов, чел.	19	38	30	23	43	44	38
% выполнения	21	42	33	25	47	48	42

Таблица 2

**Процент выполнения каждого задания части экзаменационной работы высокого уровня сложности
учащимися по уровням подготовки в Калининградской области, 2015 г.**

№ заданий	№1	№2	№3	№4	№5	№6	№7
неудовлетворительный уровень подготовки	0	0	0	0	0	0	0
% выполнения	0,00	0,00	0,00	0,00	0,00	0,00	0,00
удовлетворительный уровень подготовки	8	1	4	3	2	5	4
% выполнения	25,81	3,23	12,90	9,68	6,45	16,13	12,90
хороший уровень подготовки	33	11	24	30	22	28	9
% выполнения	75,00	25,00	54,55	68,18	50,00	63,64	20,45
отличный уровень подготовки	15	10	13	14	15	14	14
% выполнения	100,00	66,67	86,67	93,33	100,00	93,33	93,33

Таблица 3

**Количество и процент учащихся, справившихся с заданиями ГИА-11 в форме ЕГЭ по географии
повышенной сложности в Калининградской области, 2015 г.**

№ заданий	№26	№27	№28	№29	№30	№31	№32	№33	№34	№35
количество справившихся, чел.	24	82	74	49	77	48	54	34	76	53
% справившихся	26	90	81	54	85	53	59	37	84	58

Таблица 4

**Процент выполнения каждого задания части экзаменационной работы повышенного уровня
сложности учащимися по уровням подготовки в Калининградской области, 2015 г.**

№ заданий	№26	№27	№28	№29	№30	№31	№32	№33	№34	№35
неудовлетворительный уровень подготовки, чел.	0	0	0	0	0	0	0	0	1	0
% выполнения	0,00	0,00	0,00	0,00	0,00	0,00	0,00	0,00	100,00	0,00
удовлетвори-	4	28	19	6	23	4	11	7	22	8

тельный уровень подготов- ки, чел.										
% выполне- ния	12,9	90,32	61,29	19,35	74,19	12,90	35,48	22,58	70,97	25,81
хороший уровень подготов- ки, чел.	9	40	40	28	39	31	29	13	39	32
% выполне- ния	20,45	90,91	90,91	63,64	88,64	70,45	65,91	29,55	88,64	72,73
отличный уровень подготов- ки, чел.	11	14	15	15	15	13	14	14	14	13
% выполне- ния	73,33	93,33	100,00	100,00	100,00	86,67	93,33	93,33	93,33	86,67

Таблица 5

Количество и процент учащихся, справившихся с заданиями ГИА-11 в форме ЕГЭ по географии базового уровня в Калининградской области, 2015 г

№ задания	1	2	3	4	5	6	7	8	9	10	11	12	13	14	15	16	17	18	19	20	21	22	23	24	25
количество справившихся, чел.	84	77	66	58	70	59	51	71	82	66	78	56	65	68	48	82	65	82	75	33	81	53	52	76	55
% справившихся	92	85	73	64	77	65	56	78	90	73	86	62	71	75	53	90	71	90	82	36	89	58	57	84	60

Таблица 6

Процент выполнения каждого задания части экзаменационной работы базового уровня учащимися по уровням подготовки в Калининградской области, 2015 г.

№ задания	1	2	3	4	5	6	7	8	9	10	11	12	13
"2"	0	1	1	0	1	0	0	0	0	0	0	0	0
%	0,00	100,00	100,00	0,00	100,00	0,00	0,00	0,00	0,00	0,00	0,00	0,00	0,00
"3"	28	23	17	12	19	14	6	16	24	17	23	14	20
%	90,32	74,19	54,84	38,71	61,29	45,16	19,35	51,61	77,42	54,84	74,19	45,16	64,52
"4"	41	39	33	33	38	32	31	40	43	34	40	29	30
%	93,18	88,64	75,00	75,00	86,36	72,73	70,45	90,91	97,73	77,27	90,91	65,91	68,18
"5"	15	14	15	13	12	13	14	15	15	15	15	13	15
%	100,00	93,33	100,00	86,67	80,00	86,67	93,33	100,00	100,00	100,00	100,00	86,67	100,00
№ задания	14	15	16	17	18	19	20	21	22	23	24	25	
"2"	0	0	1	0	1	1	1	1	1	0	0	0	
%	0,00	0,00	100,00	0,00	100,00	100,00	100,00	100,00	100,00	0,00	0,00	0,00	
"3"	15	12	22	16	25	23	7	24	11	9	20	11	
%	48,39	38,71	70,97	51,61	80,65	74,19	22,58	77,42	35,48	29,03	64,52	35,48	
"4"	38	24	44	36	41	38	15	41	29	31	41	29	
%	86,36	54,55	100,00	81,82	93,18	86,36	34,09	93,18	65,91	70,45	93,18	65,91	
"5"	15	12	15	13	15	13	10	15	12	12	15	15	
%	100,00	80,00	100,00	86,67	100,00	86,67	66,67	100,00	80,00	80,00	100,00	100,00	

Количество и процент распределения учащихся, сдававших ГИА-11 в форме ЕГЭ по географии по уровням подготовки в Калининградской области, 2015 г.

Уровень подготовки	Количество учащихся (чел./%выполнивших)
неудовлетворительный уровень подготовки, чел.	1
% выполнивших задания по уровням подготовки	1,10
удовлетворительный уровень, чел.	31
% выполнивших задания по уровням подготовки	34,07
хороший уровень подготовки, чел.	44
% выполнивших задания по уровням подготовки	48,35
отличный уровень подготовки, чел.	15
% выполнивших задания по уровням подготовки	16,48